

차량버튼 사용법 및 차량 연동 기능(알페온)

● 차량버튼 연동 기능

- 차량 오디오가 OFF 이거나 AUX 모드일 때는 차량 오디오의 일부 버튼이 아래와 같이 동작합니다.

[알페온]



버튼	기능	버튼	기능
1	'1' 아이나비 실행	7	'▶▶' DMB 채널 down 오디오/비디오 파일 down 지도 축소
2	'2' 집으로 안내	8	'◀◀' DMB 채널 up 오디오/비디오 파일 up 지도 확대
3	'3' 최근 목적지	9	'FAV' 멀티런처 실행
4	'4' 경로 취소	10	'▶/ ' 비디오 바로 실행
5	'5' 현위치로 이동	12	Tune Wheel DMB 채널 up/down 오디오/비디오 파일 up/down 지도 확대/축소
6	'6' 오디오 바로 실행		



이 기능은 차량 오디오가 OFF 또는 AUX 모드 일 때만 동작합니다.

● 차량 오디오 모드에 따른 내비게이션 내장 스피커 자동 음소거 기능

- 내비게이션의 자체 내장 스피커는 하울링 방지를 위해 아래의 경우에 자동으로 음소거가 됩니다.
- 차량 오디오가 AUX 모드 또는 음성 인식 기능 실행 중 일 때
- 이 기능의 올바른 동작을 위해서는 반드시 내비게이션의 음성 라인 출력을 차량 오디오의 AUX 잭에 연결해야 합니다.
- 이 기능의 올바른 동작을 위해서는 내비게이션의 '환경설정→소리설정' 메뉴에서 '외장 스피커 사용', '외장 스피커 자동 조절' 항목을 선택해야 합니다.

트립컴퓨터 사용설명서

적용 차종 : 웨보레 크루즈(구 라세티 프리미어)/알페온/올란도
적용 내비게이션 : 아이나비 R1/R100/R100α/ST100



실제 사용자(운전자)에게 배포해 주십시오.
사용 전 본 설명서의 사용법을 익혀 주시길 바랍니다.

- . 이 기기는 업무용(A급) 전자파적합기기로서 판매자 또는 사용자는 이 점을 주의하시기 바라며, 가정외의 지역에서 사용하는 것을 목적으로 합니다.
- . 반드시 전문 장착점에서 설명서를 숙지하신 후 장착하십시오.
- . 반드시 적용 차량 및 내비게이션 장치에만 장착하십시오.
- . 잘못된 장착에 의한 제품, 내비게이션 장치 및 차량의 손상에 대해서는 책임지지 않습니다.
- . 차량 개조에 의해 차량 제조사가 무상 A/S를 거부하여도 이에 대해서는 책임지지 않습니다.
- . 제품 또는 차량의 사양 변경에 따라 설명서 내용 중 일부가 실제와 다를 수 있습니다.
- . 트립컴퓨터 관련 문의 : ㈜디지파트 1599-1608 cs@digiparts.co.kr



Copyright © by Digiparts, Inc.
Rev.3.1 - 2011.12

트립 프로그램 화면 구성 및 기능



1 오디오 및 공조 상태 표시 영역

차량 오디오와 공조 장치의 상태를 표시합니다.

2 트립 화면 표시 타이머 설정 버튼

트립 화면을 표시하는 시간을 설정합니다. 누를 때마다 3sec→5sec→7sec→OFF 로 순환되며 설정됩니다. OFF 로 설정하면 트립 화면이 항상 표시되어 있습니다.

3 현재 시간

현재 시간을 나타냅니다. 내비게이션에서 수신한 GPS 시간이므로, 차량의 시간 설정 버튼으로 변경하더라도 여기에 표시되는 시간은 바뀌지 않습니다. 내비게이션의 GPS 백업배터리가 장시간 주차 또는 노후화로 방전 된 경우, GPS가 수신되기 전에는 시간이 정확하지 않을 수도 있습니다.

4 배터리 전압

차량 배터리의 현재 전압 값을 나타냅니다. ACC 전원의 전압이므로 실제 배터리의 전압과는 차이가 날 수 있습니다.

5 트립 화면 숨기기 버튼

버튼을 터치하면 트립 화면이 사라집니다. 트립 프로그램이 종료되는 것은 아닙니다.

6 버전 확인 및 펌웨어 다운로드 메뉴 터치 영역

이 영역을 5초 이상 길게 터치하면 트립컴퓨터의 버전 및 펌웨어를 다운로드 할 수 있는 메뉴가 나타납니다. 트립컴퓨터의 펌웨어 업데이트 시에만 사용합니다.

차량버튼 사용법 및 차량 연동 기능(크루즈, 올란도)

● 차량버튼 연동 기능

- 차량 오디오가 OFF 이거나 AUX 모드일 때는 차량 오디오의 일부 버튼이 아래와 같이 동작합니다.



버튼	기능	버튼	기능
1	'1'	7	'▶▶' DMB 채널 down 오디오/비디오 파일 down 지도 축소
2	'2'	8	'◀◀' DMB 채널 up 오디오/비디오 파일 up 지도 확대
3	'3'	9	'FAV' 멀티런처 실행
4	'4'	10	'▶/ ' 비디오 바로 실행
5	'5'	11	'AS' 트립화면 보기/숨기기
6	'6'		



이 기능은 차량 오디오가 OFF 또는 AUX 모드 일 때만 동작합니다.

● 차량 오디오 모드에 따른 내비게이션 내장 스피커 자동 음소거 기능

- 내비게이션의 자체 내장 스피커는 하울링 방지를 위해 아래의 경우에 자동으로 음소거가 됩니다.
- 차량 오디오가 AUX 모드 또는 음성 인식 기능 실행 중 일 때
- 이 기능의 올바른 동작을 위해서는 반드시 내비게이션의 음성 라인 출력을 차량 오디오의 AUX 잭에 연결해야 합니다.
- 이 기능의 올바른 동작을 위해서는 내비게이션의 '환경설정→소리설정' 메뉴에서 '외장 스피커 사용', '외장 스피커 자동 조절' 항목을 선택해야 합니다.

● 차량 미등 상태에 따른 내비게이션의 화면 밝기 자동 연동 기능

- 차량 미등이 켜지면, 내비게이션의 화면 밝기가 자동으로 어두워 집니다.
- 차량 미등이 꺼지면, 내비게이션의 화면 밝기가 자동으로 밝아 집니다.
- 이 기능의 올바른 동작을 위해서는 내비게이션의 '환경설정→화면설정→단말기 화면설정' 메뉴에서 '차량미등연동' 항목을 선택해야 합니다.

펌웨어(F/W) 업데이트(필요 시)

1 펌웨어 업데이트 파일 다운로드

다운로드 사이트에서 해당 차종 및 내비게이션 모델에 맞는 펌웨어 파일을 다운로드 받습니다.

펌웨어 파일명 : **TW01-GML-A-V13.bin**

펌웨어 버전



주의

펌웨어 업데이트는 필요한 경우에만 실행합니다.

2 업데이트 파일을 SD카드에 복사

SD 카드의 'IBOX' 폴더 내 'TRIP' 폴더에 다운로드한 펌웨어 파일을 복사합니다. 'TRIP' 폴더는 트립컴퓨터 프로그램이 위치하고 있는 폴더입니다. 프로그램 파일이 삭제되거나 옮겨지지 않도록 주의하십시오.

TW01-GML-A-V13.bin

복사

SD카드

IBOX폴더 내 TRIP폴더



경고

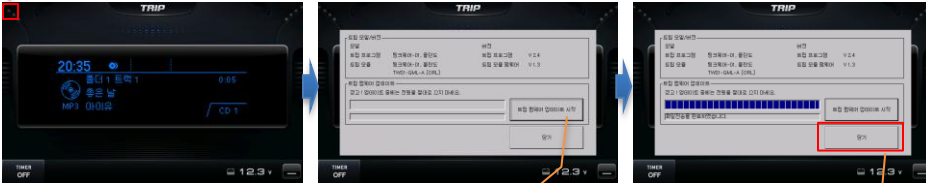
다음 단계로 넘어 가기 전 아래 사항을 준수해 주십시오.

- 반드시 차량의 시동을 걸고 내비게이션을 정상 동작 상태로 둡니다.
- 업데이트 과정 중에 내비게이션 전원은 항상 켜져 있어야 합니다.
- 다른 프로그램은 실행하지 않고 '트립컴퓨터' 프로그램만 실행합니다.

3 펌웨어 업데이트 실행

1. 전원이 꺼진 상태에서 SD카드를 내비게이션에 삽입합니다.
2. 내비게이션 부팅 후 '트립컴퓨터' 프로그램을 실행합니다.
3. 프로그램의 화면 중 왼쪽 상단 구성을 5초 이상 누르면 펌웨어 업데이트 창이 나타납니다.
4. '트립 펌웨어 업데이트 시작' 버튼을 눌러 업데이트를 실행합니다.
5. 다운로드 진행 표시 막대가 모두 채워지면 '트립 펌웨어 업데이트가 완료되었습니다.'라는 메시지가 나옵니다.
6. '닫기' 버튼을 눌러 창을 닫습니다.

트립 버전확인 및 펌웨어 업데이트 메뉴 터치영역(5초 이상 길게 누름)



펌웨어 업데이트 시작 버튼

업데이트 창 닫기 버튼

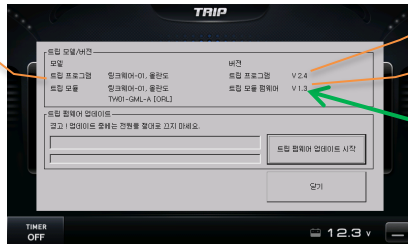
4 트립컴퓨터 버전 확인

업데이트가 제대로 되었는지 아래와 같이 버전을 확인합니다.

1. 트립컴퓨터 화면의 왼쪽 상단 구성 영역을 5초 이상 누르면 아래와 같은 창이 나옵니다.
2. '트립 모듈 펌웨어 버전' 항목이 다분한은 파일 이름에 있는 버전과 동일하게 변경 되었는지를 확인합니다.

트립 모듈 표시

트립 프로그램과 트립 모듈의 모델이 내비게이션 제조사와 차종이 동일해야 합니다.



트립 프로그램 버전

트립컴퓨터 펌웨어 버전

업데이트 후 버전이 파일 이름의 버전과 동일하지 확인합니다.

TW01-GML-A-V13.bin



주의

업데이트 완료 후 SD 카드에 복사한 펌웨어 파일은 자동으로 삭제됩니다. 사용자가 임의로 또 다시 업데이트를 할 수 있는 문제를 막기 위함입니다.

트립컴퓨터 장착설명서

적용 차종 : 웨보레 크루즈(구 라세티 프리미어)/알페온/올란도
적용 내비게이션 : 아이나비 R1/R100/R100α/ST100



경고

전용 제품을 사용하지 않으면 트립컴퓨터, 내비게이션 또는 차량에 심각한 손상을 줄 수 있습니다.

- . 이 기기는 업무용(A급) 전자파적합기기로서 판매자 또는 사용자는 이 점을 주의하시기 바라며, 가정외의 지역에서 사용하는 것을 목적으로 합니다.
- . 반드시 전문 장착점에서 설명서를 숙지하신 후 장착하십시오.
- . 반드시 적용 차량 및 내비게이션 장치에만 장착하십시오.
- . 잘못된 장착에 의한 제품, 내비게이션 장치 및 차량의 손상에 대해서는 책임지지 않습니다.
- . 차량 개조에 의해 차량 제조사가 무상 A/S를 거부하여도 이에 대해서는 책임지지 않습니다.
- . 제품 또는 차량의 사양 변경에 따라 설명서 내용 중 일부가 실제와 다를 수 있습니다.
- . 트립컴퓨터 관련 문의 : ㈜디지파트스 1599-1608 cs@digiparts.co.kr

DIGIPARTS

Copyright © by Digiparts, Inc.
Rev.3.1 - 2011.12

1. 구성품 확인



트립컴퓨터 본체



트립 연결 케이블



시리얼 통신 케이블
(R1,R100,R100α)
USB 변환 케이블(ST100)



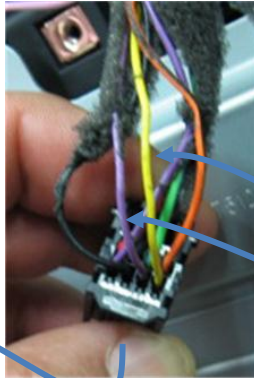
장착 및 사용설명서

2. 내비게이션 배선



주의

순정 트립 디스플레이와 트립컴퓨터를 반드시 병렬로 함께 연결하여 장착해야 합니다.



순정 트립
디스플레이 커넥터

순정 트립 디스플레이



순정 트립 디스플레이 케이블의 황색 선과 바로 옆 보라색 선에 연결합니다.



3. 트립컴퓨터 프로그램 복사(최소 설치 및 업데이트 시)

1 트립컴퓨터 프로그램 파일 다운로드

다운로드 사이트(아이나비 쇼핑몰)에서 해당 차종 및 내비게이션 모델에 맞는 트립컴퓨터 프로그램 압축 파일을 다운로드 받습니다.

	[크루즈]	[알페온]	[올란도]
R1 인 경우 :	Trip_R1_Cruze.zip	Trip_R1_Alpeon.zip	Trip_R1_Orlando.zip
R100 인 경우 :	Trip_R100_Cruze.zip	Trip_R100_Alpeon.zip	Trip_R100_Orlando.zip
R100α 인 경우 :	Trip_R100α_Cruze.zip	Trip_R100α_Alpeon.zip	Trip_R100α_Orlando.zip
ST100 인 경우 :	Trip_ST100_Cruze.zip	Trip_ST100_Alpeon.zip	Trip_ST100_Orlando.zip

2 압축 풀고 파일을 SD카드에 복사

압축을 풀면 'TRIP' 이라는 폴더와 그 안에 4개의 파일이 생성됩니다. 'TRIP' 폴더 전체를 SD카드의 'IBOX' 폴더에 복사합니다.

